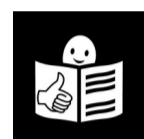


## INTEGRACIÓN

## tablón de anuncios

## PLENA INCLUSIÓN

## Las plantas aromáticas como fuente de empleo



Valentia lidera un proyecto europeo de investigación que se llama Spagyria.

En este proyecto se investigan nuevas formas más ecológicas de hacer productos cosméticos de belleza naturales.

Estos productos están hechos con plantas aromáticas.



Secadero de plantas aromáticas construido por Valentia.

El objetivo del proyecto es dar el trabajo a personas que tienen dificultades para encontrar un empleo.

Por eso, las plantas las cultivan personas con discapacidad

o en riesgo de exclusión social en huertos ecológicos de Valentia.

Valentia ha construido unos almacenes especiales para secar las plantas.

Para hacer las cremas hay que secar las plantas y sacarles el aceite.

El primer producto que van a sacar a la venta es una crema ecológica para la piel.



SERVICIO ESPECIAL

## INTEGRACIÓN

es un espacio promovido por Fundación CAI, Fundación Ibercaja, DFA y Plena Inclusión, con el objetivo de informar y dar voz a los principales colectivos de personas con discapacidad y enfermedad mental y sensibilizar a la sociedad sobre la importancia de la integración.

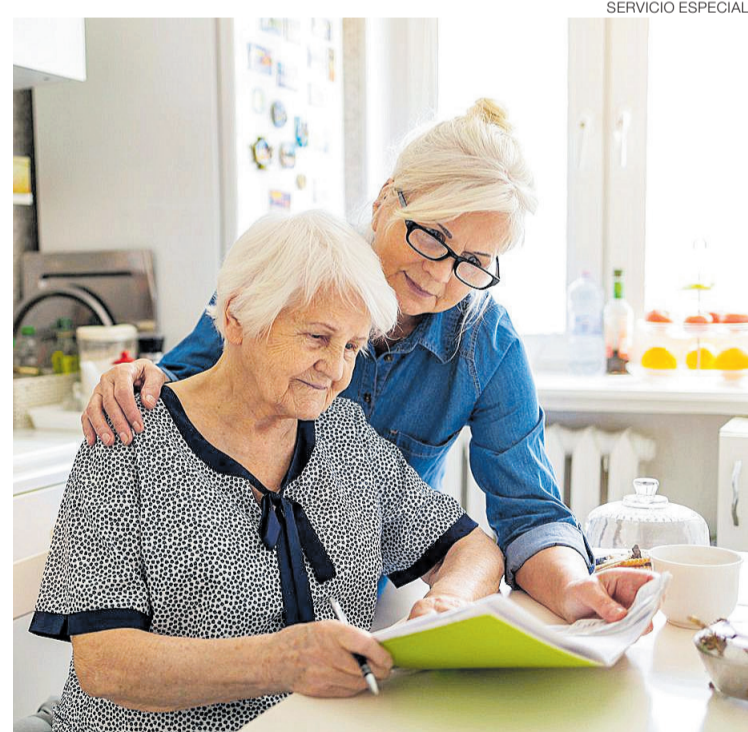
## Caminando de la mano de los enfermos de Alzheimer y sus familiares

Fundación Ibercaja y Fundación CAI colaboran con la Asociación de Familiares de Enfermos de Alzheimer (AFEDAZ), que desde 1992 trabaja para mejorar la calidad de vida de pacientes y familias

EL PERIÓDICO  
ZARAGOZA

Más de 25.000 personas están afectadas por algún tipo de demencia en Zaragoza capital, una enfermedad que, aunque no es exclusiva de los mayores, está altamente relacionada con el envejecimiento. A través de su Convocatoria de Proyectos Sociales, Fundación Ibercaja y Fundación CAI llevan más de una década dando su apoyo a la Asociación de Familiares de Enfermos de Alzheimer (AFEDAZ), que trabaja desde 1992 para atender a las familias afectadas por el Alzheimer y otras demencias, mejorando su autonomía y su calidad de vida. Para ello, AFEDAZ cuenta con un servicio de información y orientación familiar, así como con espacios enfocados al cuidado especializado de este tipo de pacientes.

La colaboración de Fundación Ibercaja y Fundación CAI se enmarca en el centro de psicoestimulación, que está dirigido a per-



Fundación Ibercaja y Fundación CAI llevan más de una década apoyando a la Asociación de Familiares de Enfermos de Alzheimer (AFEDAZ).

SERVICIO ESPECIAL

sonas con deterioro cognitivo leve o demencia en primeras fases, así como con demencias preseniles. Mediante actividades como la estimulación cognitiva, laborterapia, gimnasia, psicomotricidad y orientación social, entre otras, fomentan la autonomía y reducen la institucionalización de las personas con demencia, además de proporcionar un respiro a los cuidadores, mejorando su situación psicosocial y su calidad de vida.

Asimismo, AFEDAZ dispone de un centro de día que ofrece una atención diurna integral que cubre sus necesidades terapéuticas y sociosanitarias. Diariamente, los usuarios realizan ejercicios de lectura, cálculo, manualidades y baile para ralentizar la pérdida de sus capacidades, retrasar la evolución de la enfermedad y potenciar sus relaciones interpersonales.

Y es que, se estima que el 7% de las personas mayores de 65 años presenta algún deterioro cognitivo leve, porcentaje que se eleva

Con la colaboración de:



## FUNDACIÓN DFA

## Actividades de verano en DFA

Las personas usuarias y el equipo de voluntariado de los Centros de Actividades Socioculturales de Fundación DFA no han parado de organizar actividades y salidas durante todo el verano. Por la situación sanitaria, no se han podido realizar las vacaciones y viajes que tradicionalmente realizan estos centros en la época estival. Pero eso no ha sido inconveniente para disfrutar en estos meses de una animada programación que ha incluido más de 10 actividades diferentes y tres excursiones por varios lugares de Aragón.

Más de 50 personas usuarias de la fundación han participado en



Excursión para conocer Dinópolis en Teruel.

estas salidas para conocer distintos lugares de la ciudad de Zaragoza y otros sitios de la comunidad aragonesa. El turismo, la cultura, el ocio y la diversión han estado presentes en esta programación,

siempre cumpliendo con los protocolos de seguridad establecidos. Visitar la Laguna de Gallocanta y comprobar su recorrido accesible, una excursión por los Galachos de la Alfranca o una escapada para

SERVICIO ESPECIAL

descubrir el apasionante mundo de Dinópolis en Teruel, han sido algunas de estas actividades veraniegas.

Todo ello sería imposible sin la colaboración desinteresada de las 26 personas del equipo de voluntariado de la fundación. Además, en estas ocasiones también se ha contado con la colaboración de personas externas a la entidad como la técnica medioambiental de la Laguna de Gallocanta, varios jóvenes bailarines que participaron en una actividad de danza o quien enseñó a realizar trabajos con arcilla.

Todas estas actividades están impulsadas por Fundación DFA y FIIS (Fundación Instituto para la Integración Social) con el apoyo del Servicio de Juventud del Ayuntamiento de Zaragoza dentro de su convocatoria *Iniciativas Juveniles*.

hasta el 50% entre los mayores de 85 años. En estas circunstancias, resulta fundamental contar con instituciones y entidades que apoyen, mediante programas específicos, a quienes sufren este tipo de enfermedad y a sus familiares.

## Por un comienzo de curso inclusivo

Plena inclusión reclama garantías sanitarias para el alumnado con necesidades educativas especiales y suficientes apoyos humanos y tecnológicos

EL PERIÓDICO  
ZARAGOZA

En el comienzo del nuevo año académico, Plena inclusión reclama al Gobierno y las comunidades autónomas un plan de contingencia específico que garantice la salud del alumnado con necesidades educativas especiales, un grupo especialmente vulnerable ante el covid. Pide a la Administración que refuerce el profesorado y las plantillas de personal no docente y que todos los centros (públicos, concertados o privados) cuenten con las ayudas necesarias para adaptar los espacios a las medidas de seguridad e higiene exigidas.

Los estudiantes con discapacidad intelectual o del desarrollo (síndrome de Down, autismo o parálisis cerebral), sobre todo aquellos con grandes necesidades de apoyo, tienen derecho a recibir una educación de calidad, igual el resto del alumnado. En España hay más de 130.000 niños y niñas con necesidades educativas especiales, según el Ministerio de Educación, 3.649 en Aragón.

Todos ellos requieren de apoyo docente y tecnología adaptada. Y



Una auxiliar atiende a un alumno en un colegio público inclusivo de Zaragoza.

debe, además, asegurarse la reanudación de tratamientos especializados, tanto en Educación Especial como en centros escolares ordinarios.

Sin embargo, en el caso de Aragón, «numerosas familias de alumnos con necesidades específicas de apoyo educativo, que ayer

comenzaron el curso en muchos colegios ordinarios, se han puesto en contacto con Plena inclusión Aragón preocupadas por los recursos humanos que se van a disponer para atender a sus hijos e hijas, en particular, respecto a la dotación de auxiliares de Educación Especial», señala Esteban

Corsino, responsable del Área de Calidad de Vida de la asociación.

«Desde Plena inclusión Aragón -continúa- consideramos vital que este tipo de apoyos humanos que ayudan a que este alumnado pueda desenvolverse con la mayor autonomía posible en su día a día en el colegio, esté disponible desde el inicio de la escolarización. Además, eso ayudaría a mitigar la inquietud e incertidumbre que viven sus familias cada septiembre y que únicamente demandan los ajustes personalizados y necesarios para que sus hijos e hijas puedan disfrutar de su derecho a una educación inclusiva como el resto de iguales».

Por otro lado, en España estudian Formación Profesional 13.635 estudiantes con necesidades especiales, solo 42 en Aragón. Plena inclusión espera que el alumnado con discapacidad intelectual y del desarrollo que acceda a estos estudios registre un notable incremento con la nueva ley de FP que elabora el Ejecutivo central. Entre tanto, la entidad considera urgente ampliar las iniciativas que garanticen la accesibilidad y la red de apoyos requeridos en esta etapa formativa. =



Más de 30 años trabajando por la normalización de las personas con discapacidad física

Somos Capaces

Zaragoza:  
c/ José Luis Pomarón 9. 976 59 59 59  
Huesca:  
c/ Aragón 3. 974 23 06 46  
Teruel:  
c/ Ripalda 5. 978 61 96 19



Plena  
inclusión  
Aragón

C/ Joaquina Zamora, 4 Bajos  
976 738 581  
50018 Zaragoza  
info@plenainclusionaragon.com